

Dostupnost psychoterapeutické péče hrazené v rámci zdravotního pojištění

*projekt Datová a analytická základna moderního systému péče o duševní zdraví v ČR
(Data pro psychiatrii)*

Autoři:	Jiří Jarkovský Jitka Soukupová Juraj Rektor <i>a kol.</i>
Verze:	Verze 0.3
Datum:	31.8.2022



Evropská unie
Evropský sociální fond
Operační program Zaměstnanost



Obsah

1. Úvod	3
2. Psychoterapie poskytovaná v ČR	3
3. Poskytovatelé psychoterapie v ČR	5
4. Klienti psychoterapeutických služeb	9
4.1. Kde je psychoterapie poskytována	9
4.2. Jaká psychoterapie je poskytována	13
4.3. Jak často je psychoterapie je poskytována	15
4.4. Komu a jaká psychoterapie je poskytována	17
4.5. Jak dlouho je psychoterapie je poskytována	22
5. Závěr	23

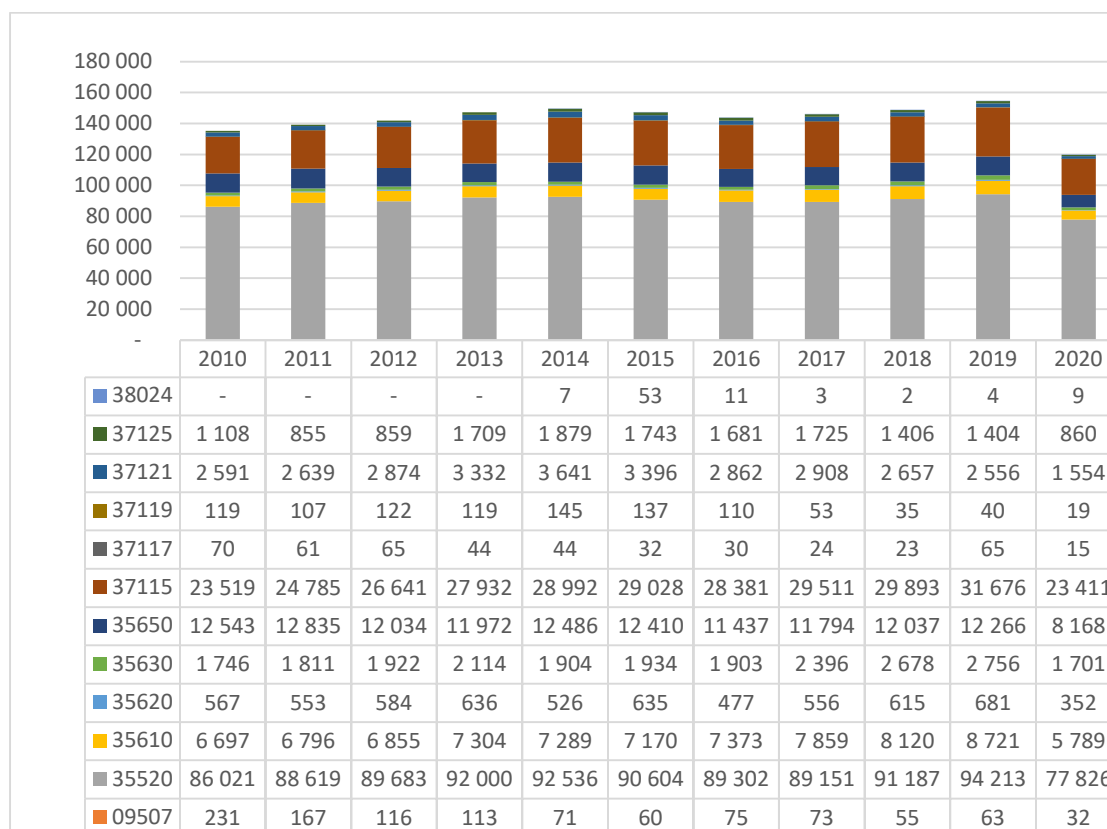
1. Úvod

Psychoterapeutické služby popisované v tomto dokumentu se týkají výhradně těch služeb a výkonů, které jsou hrazené ze zdravotního pojištění. Podobné služby hrazené přímo mimo zdravotní pojištění nejsou v tomto dokumentu obsaženy a je pravděpodobné, že mohou představovat poměrně významné množství z celkového množství psychoterapeutických a psychosociálních intervencí. ~~velké procento z celkově poskytnutých psychoterapií.~~

2. Psychoterapie poskytovaná v ČR

Některá z forem psychoterapie hrazená ze zdravotního pojištění je ročně poskytnuta okolo 150 tisícům českých pacientů (viz obrázek 2.1.). Množství psychoterapeutické péče má v poslední dekádě vzestupný trend, i když v roce 2020 došlo k omezení psychoterapeutických služeb, patrně z důvodu epidemiologické situace.

Obrázek 2.1: Celkový počet pacientů, kterým byla poskytnuta psychoterapie a počet výkonů psychoterapie, poskytnuté pacientům v daný rok



Jednotlivé druhy poskytovaných výkonů včetně jejich kódu a popisu jsou uvedeny v tabulce 2.1., která na prvních místech reflektuje pořadí frekvence poskytování těchto výkonů. Nejčastějším psychoterapeutickým výkonem je psychoterapie individuální systematická (kód výkonu 35520), druhou nejčastější je pak krizová intervence (kód výkonu 37115).

Tab. 2.1: Psychoterapeutické výkony a jejich kódy

Název výkonu	Popis psychoterapeutické služby	Kód výkonu
Psychoterapie individuální systematická	Kvalifikovaná systematická psychoterapie některým z obecně uznaných psychoterapeutických postupů, prováděná psychiatrem, klinickým psychologem nebo lékařem s psychoterapeutickou kvalifikací.	35520
Krizová intervence (á 30 minut)	Speciální diagnosticko-terapeutický přístup ke zvládnutí psychické krize. Může jít o opakovaná setkání.	37115
Rodinná systematická psychoterapie á 30 minut	Kvalifikovaná psychoterapie v malé skupině členů rodiny některým z obecně uznaných postupů. Vykazuje se pouze na jednoho člena rodiny - pacienta.	35650
Psychoterapie skupinová, typ i., pro skupinu max. 9 osob á 120 minut	Kvalifikovaná systematická psychoterapie některým z obecně uznaných psychoterapeutických postupů. Výkon se vykazuje na každého pacienta zvlášť. Omezení frekvencí 20/1 čtvrtletí se nevztahuje na poskytovatele lůžkové péče a poskytovatele ambulantní...	35610
Psychoterapie skupinová, typ ii., pro skupinu 10 - 14 osob á 120 minut	Kvalifikovaná systematická psychoterapie některým z obecně uznaných psychoterapeutických postupů. Výkon se vykazuje na každého pacienta zvlášť. Omezení frekvencí 20/1 čtvrtletí se nevztahuje na poskytovatele lůžkové péče a poskytovatele ambulantní...	35620
Emergentní psychoterapie á 60 minut	Zahrnuje speciální psychoterapeutické techniky při navazování, vedení a udržení kontaktu s pacientem s akutními psychickými obtížemi. Tyto postupy se zaměřují na hlavní a nejvíce zatěžující symptomy a jejich překonání psychoterapeutickou intervencí...	37125
Psychoterapie podpůrná prováděná lékařem nepsychiatrem	Psychoterapie prováděná lékařem jakéhokoliv oboru ke zvládnutí akutních obtíží a posílení motivace a aktivizace nemocného. Výkon bude hrazen jen na jednoho pacienta 1x ročně v jednom oboru po podrobném zápisu v dokumentaci.	09507
Psychoterapie skupinová, typ iii. (komunita) - skupina nad 14 osob á 30 min	Kvalifikovaná systematická psychoterapie některým z obecně uznaných psychoterapeutických postupů. Výkon se vykazuje na každého pacienta zvlášť. Omezení frekvencí 20/1 čtvrtletí se nevztahuje na poskytovatele lůžkové péče a poskytovatele ambulantní...	35630
Rodičovská skupina á 30 minut	Psychoterapeutická skupina sestavená z rodičů dětských pacientů. Jde o opakovaná setkání za účasti dvou terapeutů.(účast jednoho terapeuta možná po schválení odbornou společností)	37117
Skupinová psychoterapie dětí do 8 let (á 30 minut)	Terapie indikovaných poruch a nemocí dětí do 8 let psychologickými prostředky prováděná ve skupině maximálně 5 osob. Jde o opakovaná setkání za účasti dvou psychoterapeutů.(účast jednoho terapeuta možná po schválení odbornou společností)	37119

Psychodiagnostika s náročným psychotherapeutickým zásahem (á 90 minut)	Mimořádně náročný psychodiagnostický výkon, který je vzhledem ke stavu pacienta (dospělého i dítěte) uskutečnitelný pouze se souběžným vysoce kvalifikovaným psychotherapeutickým vedením. Výkon může být rozdělen do více sezení. Nelze vykázat s klinickým vy	37121
Adiktologická terapie individuální	Výkon je indikován pro diagnostické skupiny F10 - F19 a patologické hráčství F63 na základě předchozí diagnostiky lékařem a matchingu adiktologem. Součástí výkonu jsou především motivační trénink a case management.	38024

3. Poskytovatelé psychoterapie v ČR

Psychoterapie hrazená ze zdravotního pojištění je poskytována jak v ambulantních, tak lůžkových zdravotnických zařízeních specialistou s k tomu příslušnou odbornou způsobilostí. Konkrétně jde o následující odbornosti:

- psychiatr - odbornost 305
- klinický psycholog - odbornost 901
- dětský a dorostový psychiatr - odbornost 306
- návykové nemoci – odbornost 308
- Sexuolog – odbornost 309

Tabulka 3.1 uvádí celkové počty nositelů zdravotnických služeb, kteří měli v jednotlivých letech nasmlouvané psychotherapeutické výkony se zdravotními pojišťovnami. Z této tabulky je patrné, že nejčastěji mají tyto výkony nasmlouvané kliničtí psychologové a že množství psychologů poskytujících psychotherapie v posledním desetiletí narůstá. Množství psychiatrů s nasmlouvanou službou psychotherapie od roku 2014 proti předchozím rokům soustavně klesá a jak ukazuje tabulka 3.2., téměř polovina z nich ročně neposkytne ani pět psychotherapeutických služeb.

Tabulka 3.1: Počet nositelů zdrav. služeb (IČZ) s nasmlouvanými vybranými výkony dle odbornosti

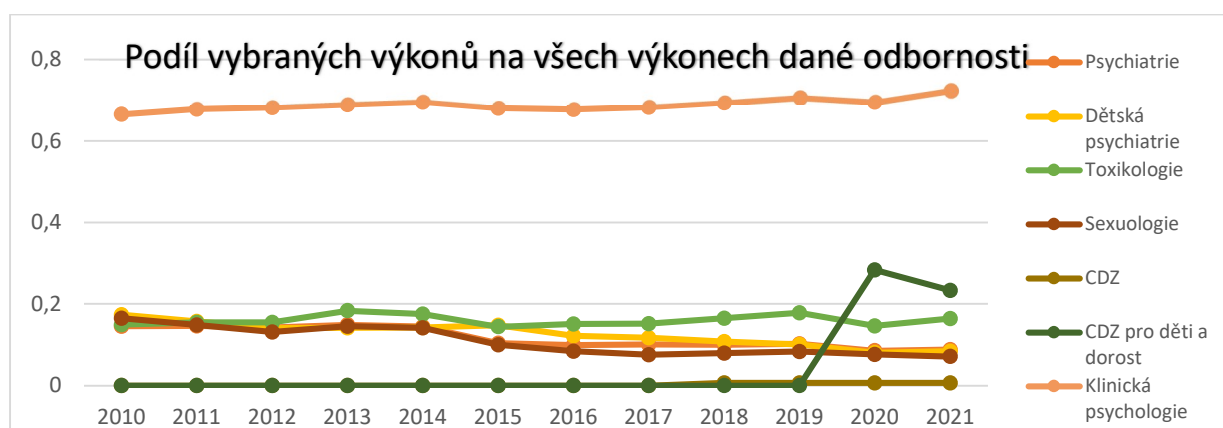
	305	306	308	309	350	901
2010	467	92	19	25	0	520
2011	504	94	19	25	0	523
2012	512	95	20	26	0	526
2013	505	91	19	26	0	535
2014	508	94	19	25	0	549
2015	489	95	18	26	0	553
2016	450	90	16	24	0	562
2017	449	87	16	20	0	565
2018	450	85	17	20	5	573
2019	449	85	15	18	18	601
2020	458	87	15	18	29	648

Tabulka 3.2: Počet nositelů zdravotních služeb (IČZ) s nasmlouvanými výkony psychotherapie, kteří neprovedli ani 5 výkonů za rok.

	305	306	308	309	350	901
2010	181	27	4	19	0	0
2011	222	29	6	20	0	0
2012	217	30	4	18	0	2
2013	227	37	4	23	0	8
2014	230	36	3	21	0	9
2015	240	44	4	22	0	17
2016	183	36	1	20	0	18
2017	184	44	1	18	0	17
2018	195	41	1	20	0	26
2019	198	43	0	17	2	14
2020	211	41	0	18	0	32

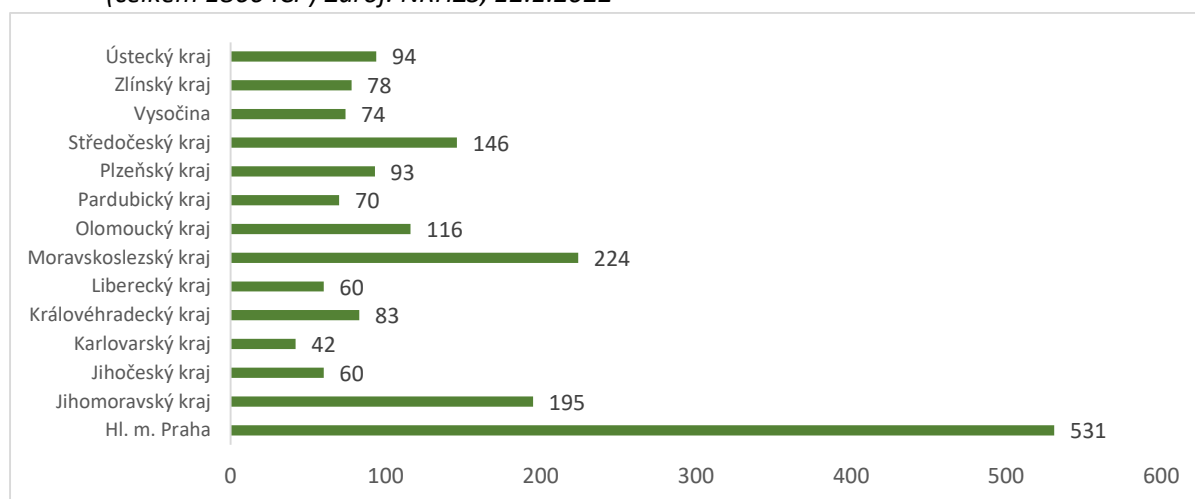
Ne všechny odbornosti, které mohou poskytovat psychoterapeutické služby, se jim věnují stejně. Zatímco u klinických psychologů představuje poskytování psychoterapií okolo 70% všech jejich poskytovaných výkonů, při léčbě závislostí a toxikománií jde jen o 20% celkového objemu realizovaných zdravotnických výkonů. Psychiatři a dětské psychiatry poskytují psychoterapie výrazně méně - tvoří pouze cca 7% celkového objemu jejich péče o pacienty. Navíc u těchto dvou odborností podíl psychoterapií na celkovém objemu výkonů v posledním desetiletí klesá. U dětských psychiatrů poklesl podíl poskytované psychoterapeutické péče na celkové péči z 17 % v roce 2010 na pouhých 7 % v roce 2020 (obrázek 3.1.).

Obrázek 3.1: Procento psychoterapeutických výkonů v rámci činnosti jednotlivých odborností.



Psychoterapie hrazená ze zdravotního pojištění je poskytována v ambulantních i lůžkových zdravotnických zařízeních. Tato zdravotnická zařízení nejsou v ČR distribuována rovnoměrně a jejich počet se v jednotlivých krajích výrazně liší. Obrázek 3.2 uvádí počet zdravotnických zařízení, které poskytly v posledních 3 letech alespoň některý z výkonů 35520, 35610, 35620, 35650, 37115, 37125. Z obrázku je patrné, že naprosto nejnáze jsou psychoterapeutické služby dostupné v Praze, nejméně pak v Karlovarském, Libereckém a Jihočeském kraji.

Obrázek 3.2: Počet IČP, které v období 2017 - 2020 vykázaly výkony vztahující se k psychoterapii (celkem 1866 IČP) Zdroj: NRHZS, 12.1.2022



Počty zdravotnických zařízení a jejich provozoven však nedávají celý obrázek o dostupnosti péče, neboť neříkají nic o skutečných personálních kapacitách těchto zařízení. Průměrný roční přepočtený počet zdravotnických profesionálů v dané odbornosti lze získat z ročního výkazu o činnosti poskytovatele ZS oboru psychiatrie (A013). Data z tohoto výkazu za rok 2019 ukazuje tabulka 3.3 a je z ní, stejně jako v případě zdravotnických zařízení, patrná výrazná krajová nevyváženost kapacit poskytování psychoterapeutické péče.

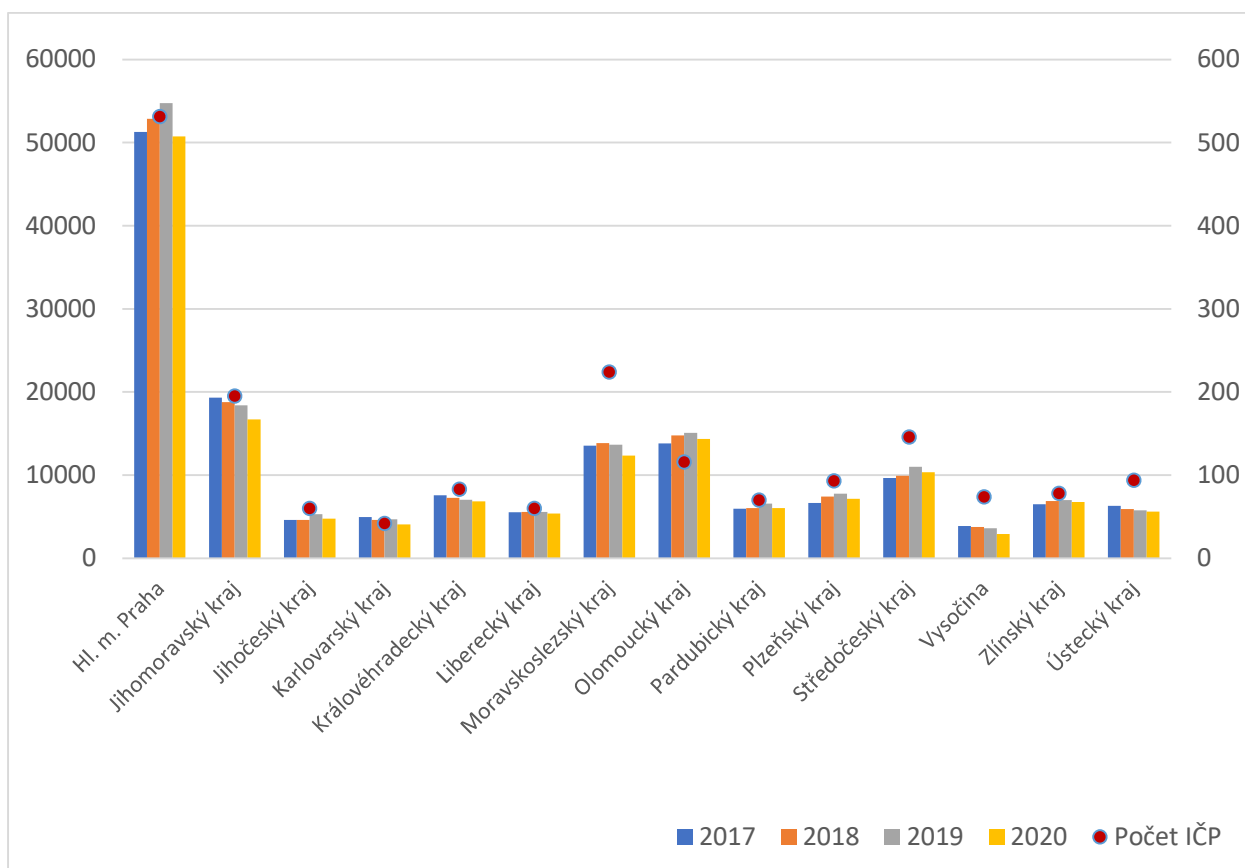
Tab. 3.3: Průměrný roční přepočtený počet zdravotnických pracovníků dle krajů v roce 2019, zdroj dat: Roční výkaz o činnosti poskytovatele ZS oboru psychiatrie (A013)

2019	Hlavní město Praha	Středočeský kraj	Jihočeský kraj	Plzeňský kraj	Karlovarský kraj	Ústecký kraj	Liberecký kraj	Královéhradecký kraj	Pardubický kraj	Kraj Vysočina	Jihomoravský kraj	Olomoucký kraj	Zlínský kraj	Moravskoslezský kraj
psychiatři	236,0	87,8	54,3	61,1	18,2	55,4	25,0	28,8	24,5	28,3	75,2	66,3	66,6	65,2
ZPBD (sestra bez odborného dohledu)	167,4	41,7	48,1	45,0	24,8	35,1	18,8	26,3	11,4	11,9	47,1	35,2	6,4	34,8
psychologové	79,2	6,4	15,8	15,6	5,8	11,2	1,5	9,5	0,4	1,0	25,6	10,6	2,1	11,8

Pozn.: Výkaz vyplňuje samostatně každé ambulantní oddělení/pracoviště psychiatrie, ambulantní oddělení/ pracoviště AT, sexuologie, gerontopsychiatrie včetně ambulantních částí nemocnic, zařízení poskytující parciální hospitalizaci (stacionáře), zařízení krizové intervence, pracoviště drogové závislosti a ambulantní pracoviště psychiatrické léčebny, bez ohledu na jejich zřizovatele. Čísla uvedená v tabulce jsou tak závislá na tom, zda a jak jednotlivá zdravotnická zařízení statistické výkazy vyplňují.

Dalším náhledem na dostupnost či vytíženost hrazených služeb psychoterapie je porovnání počtu unikátně ošetřených pacientů s počtem provozoven, které se v daném kraji nachází (viz obrázek 3.4. a tab 3.4). Jakkoli křivka počtu IČP v jednotlivých krajích částečně kopíruje křivku počtu ošetřených pacientů, lze zde vidět i jasné výjimky z tohoto trendu, které lze vysvětlit údaji z předchozích grafík. Například v kraji Vysočina (ale i v Moravskoslezském kraji) lze relativně malé množství ošetřených pacientů oproti množství provozoven vysvětlit tak, že jakkoli je těchto provozoven dost, celkové úvazkové kapacity psychiatrů a psychologů v tomto kraji jsou nízké, čemuž odpovídá i relativně nízký počet ošetřených osob. Dalším vysvětlením je pak možnost, že v těchto krajích v některých zdravotnických zařízeních sice mají nasmlouvané psychoterapie, nicméně je reálně neposkytují (viz tab. 3.1 a 3.2.)

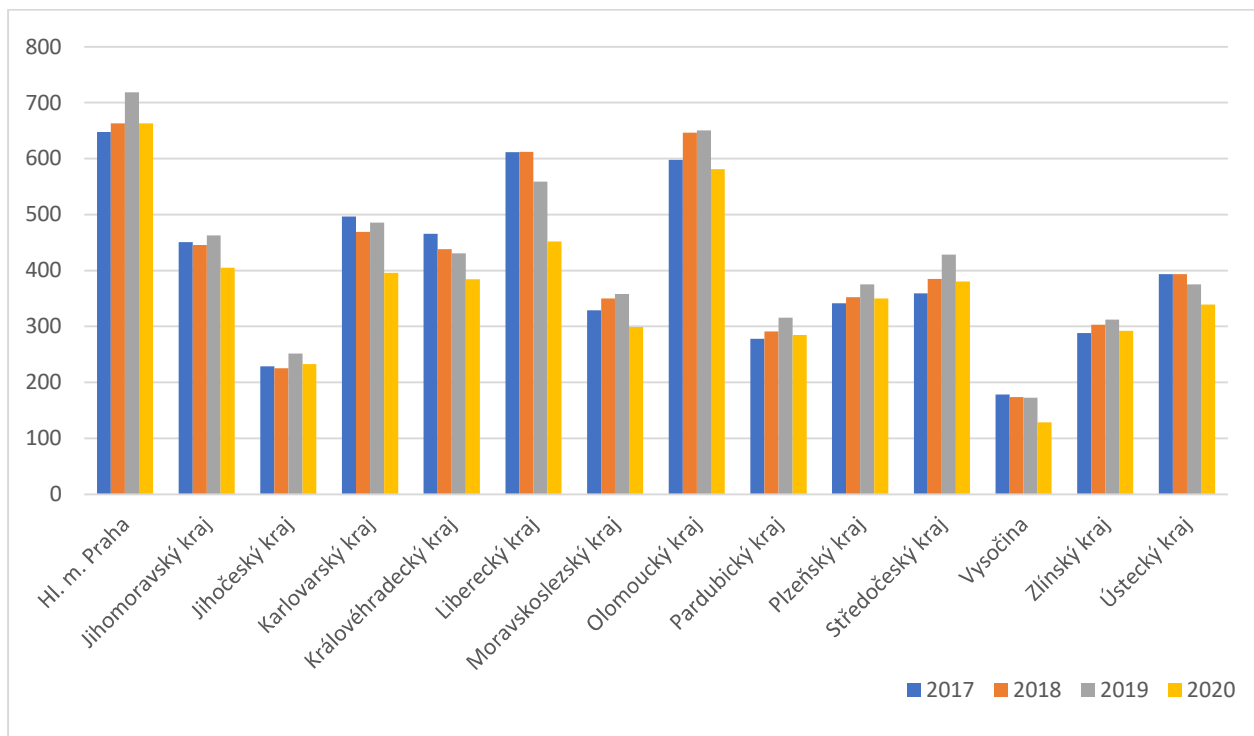
Obrázek 3.4: Počet osob, kterým byla v jednotlivých letech vykazována služba psychoterapie a počet IČP které tuto službu poskytovaly



Tab. 3.4: Průměrný počet osob v zařízeních daných krajů (IČP), kterým byla alespoň jednou poskytnuta služba psychoterapie (UOP- unikátně ošetřený pacient)

	UOP/IČP			
	2017	2018	2019	2020
Hl. m. Praha	97	100	103	96
Jihomoravský kraj	99	96	94	86
Jihočeský kraj	77	77	89	79
Karlovarský kraj	118	110	112	97
Královéhradecký kraj	91	88	85	82
Liberecký kraj	92	93	93	90
Moravskoslezský kraj	61	62	61	55
Olomoucký kraj	119	127	130	124
Pardubický kraj	85	86	94	86
Plzeňský kraj	71	80	84	77
Středočeský kraj	66	68	75	71
Vysočina	52	51	49	40
Zlínský kraj	83	88	90	87
Ústecký kraj	67	63	62	60

Obrázek 3.5: Průměrný počet kontaktů (ošetření osoby) v jednom IČP

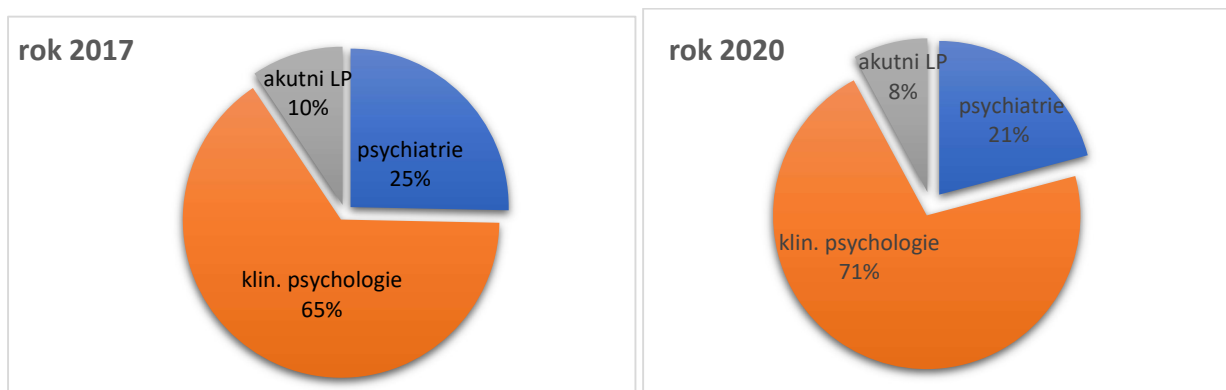


4. Klienti psychoterapeutických služeb

4.1. Kde je psychoterapie poskytována

Více než polovina psychoterapií hrazených ze zdravotního pojištění je poskytována ambulantními klinickými psychology, kteří v roce 2017 poskytovali více než 65% všech psychoterapeutických služeb. Tento podíl v roce 2020 narostl až na 71%. Jen něco málo přes 20% psychoterapií je poskytováno v ambulancích psychiatrů.

Obrázek 4.1: Podíl psychoterapeutické péče poskytované ambulantními klinickými psychology, psychiatry a v zařízeních akutní lůžkové péče



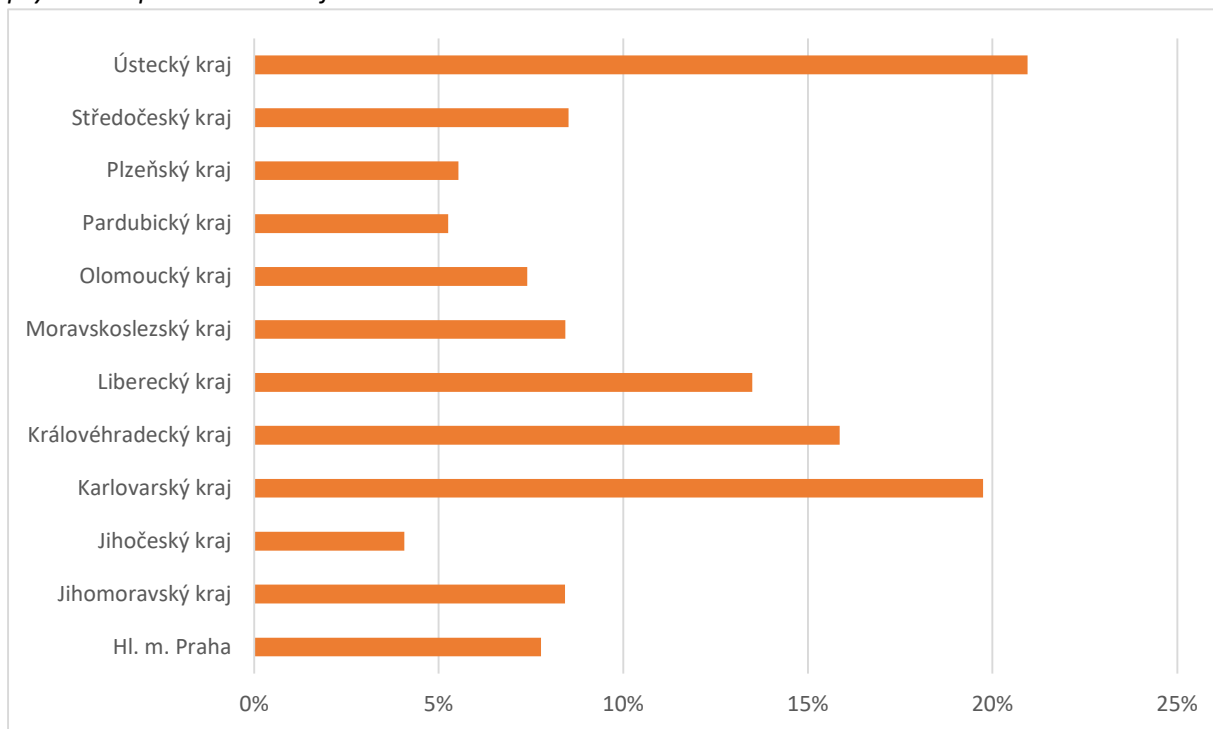
Nejvíce osob, kterým byla alespoň jednou ve sledovaném roce poskytnuta některá forma psychoterapie, žije v Praze, nejméně pak na Vysočině, v Karlovarském a Jihočeském kraji (viz tabulka 4.1.). Před příchodem pandemie Covid-19 množství psychoterapií hrazených ze zdravotního pojištění narůstalo, v roce 2020 však došlo (patrně v kontextu epidemiologické situace) k jejich poklesu. Pokles je patrný jak v sumárních statistikách zahrnujících celou Českou republiku, tak i v individuálních datech krajů.

Tab 4.1. Počet unikátně ošetřený, kterým byl poskytnut alespoň jeden výkon psychoterapie v jednotlivých letech a krajících pacientů

Počet IČP	Počet UOP	2017	2018	2019	2020
531	Hl. m. Praha	51 262	52 848	54 725	50 731
195	Jihomoravský kraj	19 334	18 786	18 405	16 717
60	Jihočeský kraj	4 599	4 618	5 326	4 764
42	Karlovarský kraj	4 954	4 613	4 685	4 075
83	Královéhradecký kraj	7 586	7 270	7 029	6 838
60	Liberecký kraj	5 542	5 575	5 559	5 397
224	Moravskoslezský kraj	13 555	13 870	13 654	12 370
116	Olomoucký kraj	13 806	14 760	15 087	14 344
70	Pardubický kraj	5 962	6 054	6 564	6 044
93	Plzeňský kraj	6 635	7 438	7 767	7 140
146	Středočeský kraj	9 675	9 908	10 987	10 340
74	Vysočina	3 881	3 780	3 630	2 931
78	Zlínský kraj	6 483	6 902	7 002	6 761
94	Ústecký kraj	6 305	5 906	5 786	5 602
	Neznámý	1 556	1 046	1 974	3 080
	Celkový součet	161 135	163 374	168 180	157 134

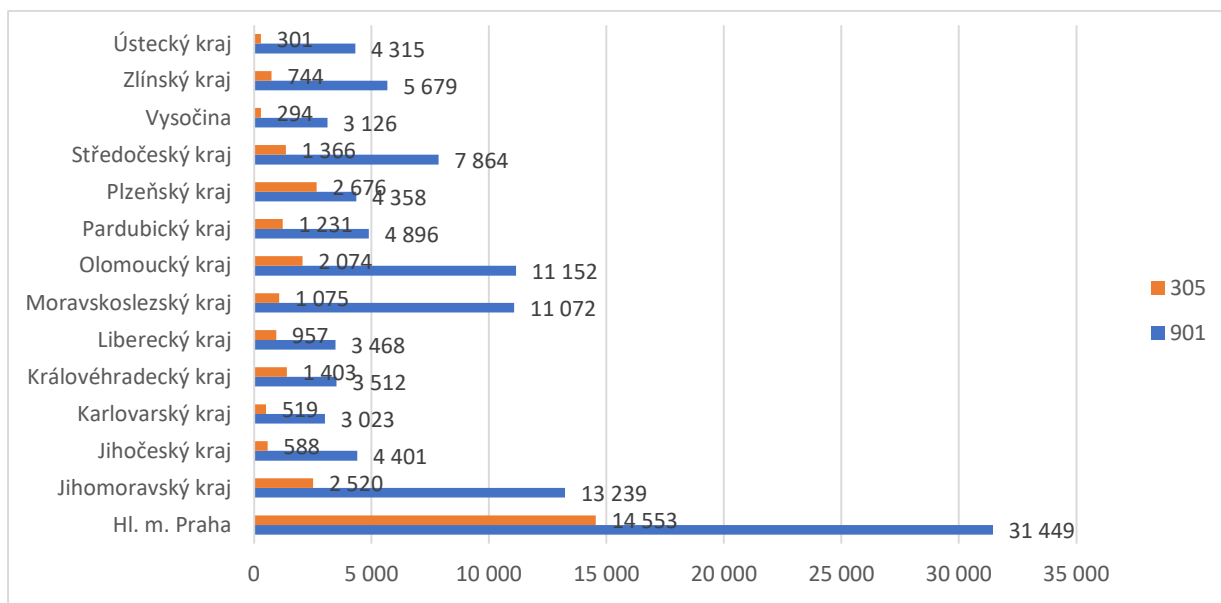
Kraje se od sebe neliší pouze v celkovém množství poskytované psychoterapie ale i v tom, komu a kde je psychoterapie hrazená ze zdravotního pojištění poskytnuta. Dobře je to vidět v případě akutní psychiatrické péče, kde je statistika výrazně závislá na dostupnosti tohoto druhu péče a celkové skladbě služeb pro osoby s problémy s duševním zdravím. Jak ukazuje obrázek 4.2., podíl osob, kterým byla poskytnuta psychoterapie v zařízeních akutní lůžkové péče, osciluje od 4 % (Jihočeský kraj) do 21% (Ústecký kraj).

Obrázek 4.2: Podíl osob v psychoterapii v zařízeních akutní lůžkové péče z celkového množství psychoterapií v daném kraji v roce 2019.

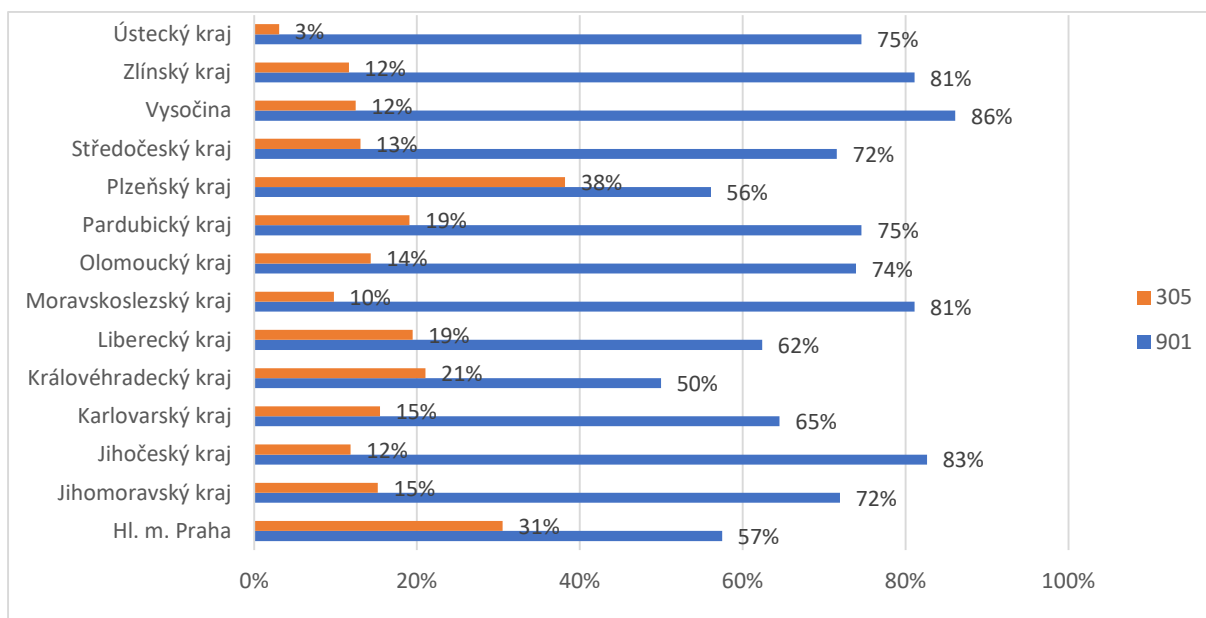


Ambulantní psychoterapie je ve všech krajích poskytována nejčastěji klinickými psychology (odbornost 901), výrazně méně se jí věnují psychiatři (obrázek 4.2.). Výjimku tvoří Plzeňský kraj, ve kterém jsou psychoterapie poskytovány ze 42% klinickými psychology a 37% psychiatry, tedy podíly u obou skupin jsou velmi vyrovnané. Plzeňský kraj je také spolu s Královéhradeckým krajem jediný, kde podíl psychoterapie poskytované ambulantními klinickými psychology tvoří méně nežli polovinu všech poskytnutých psychoterapií. Nejvyšší podíl na zajištění poskytování psychoterapeutické péče mají ambulantní kliničtí psychologové na Vysočině a v Moravskoslezském, Středočeském a Jihočeském kraji (přes 80%, obrázek 4.3.).

Obrázek 4.3: Počet osob, kterým byla poskytnuta ambulantní psychoterapie psychiatrem (305) a klinickým psychologem (901) z celkového počtu všech poskytnutých psychoterapií ve všech zdravotnických zařízeních v daném kraji v roce 2019.



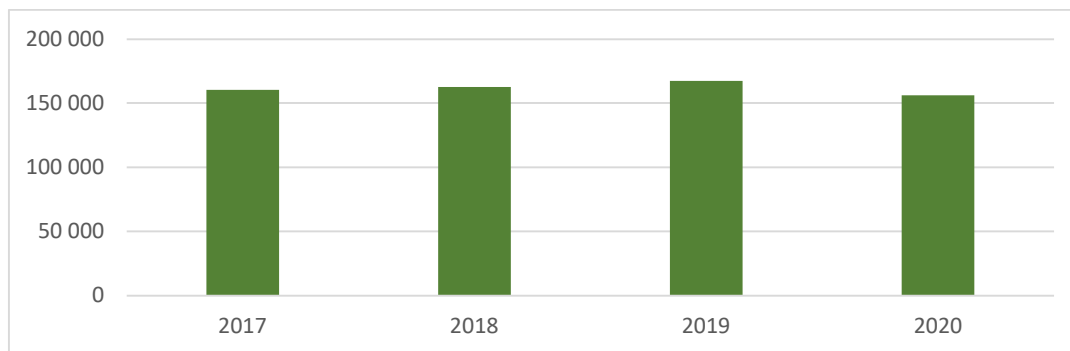
Obrázek 4.4: Podíl osob, kterým byla poskytnuta ambulantní psychoterapie psychiatrem a klinickým psychologem z celkového počtu všech poskytnutých psychoterapií ve všech ZZ v daném kraji v roce 2019.



4.2. Jaká psychoterapie je poskytována

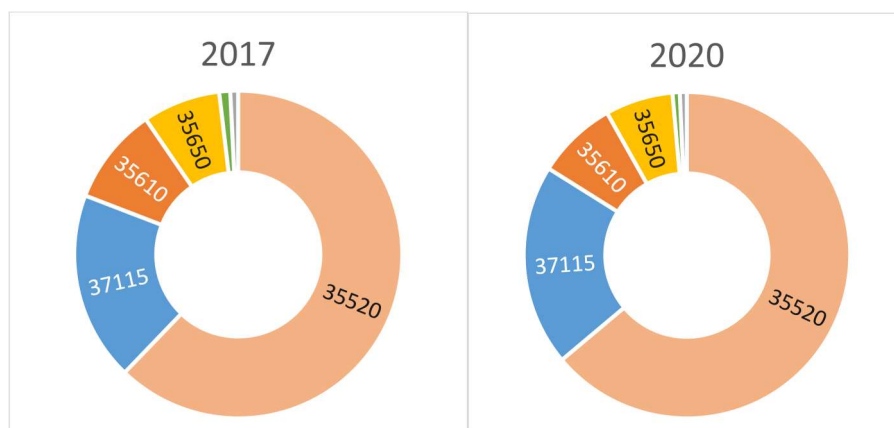
Každoročně v České republice hradí zdravotní pojišťovny alespoň jednu z forem psychoterapie okolo 160 tisícům pacientů. Jakkoli jejich počet v posledních letech pomalu narůstal, v koronavirovém roce 2020 byl zaznamenán výraznější úbytek osob, které psychoterapií prošly (obrázek 4.5.)

Obr. 4.5: Celkové počty pacientů, kterým byla poskytnuta psychoterapie v daném roce



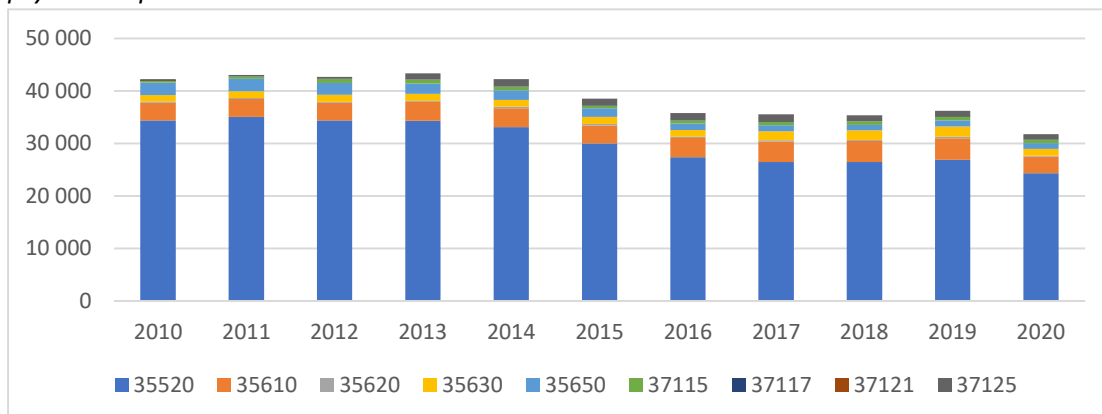
Ze zdravotního pojištění je v ČR nejčastěji hrazena Individuální systematická psychoterapie (výkon 35520), Krizová intervence (á 30 minut, výkon 37115), Rodinná systematická psychoterapie (á 30 minut, výkon 35650) a Psychoterapie skupinová (typ I., pro skupinu max. 9 osob á 120 minut, výkon 35610). Z méně frekventních výkonů je pak nejběžnější Emergentní psychoterapie (á 60 minut, 37125 a Psychoterapie skupinová typu II. (pro skupinu 10–14 osob á 120 minut, výkon 35620), které jsou na obrázku 4.6. značeny zelenou a šedou barvou.

Obr. 4.6: Struktura výkonů psychoterapie poskytnuté pacientům v letech 2017 a 2020

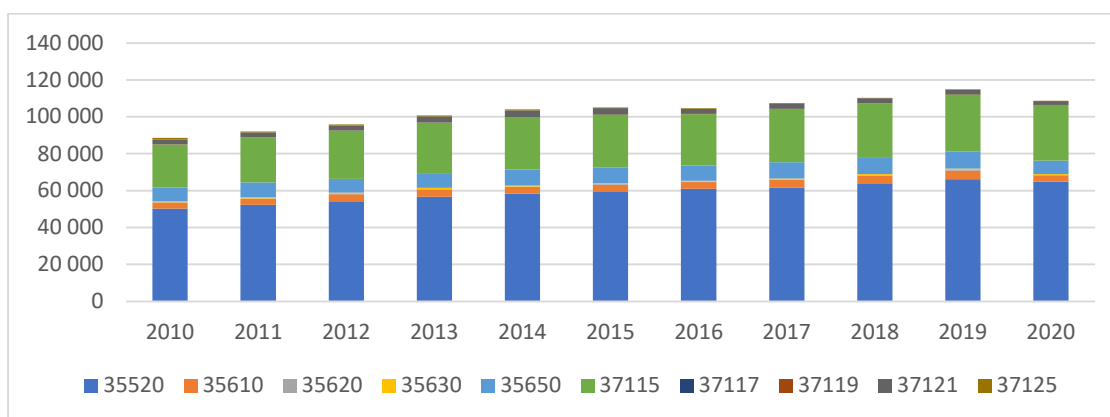


Struktura poskytovaných psychoterapií se mezi odbornostmi výrazně liší. Zatímco ambulantní psychiatři ve většině poskytují individuální systematické psychoterapie, případně rodinné systematické psychoterapie (obrázek 4.7.), kliničtí psychologové poskytují širší paletu služeb, a vedle individuálních psychoterapií velmi často poskytují i krizovou intervenci (obrázek 4.8.). Nejčtenějším výkonem dětských psychiatrů je rodinná systematická psychoterapie (obrázek 4.9.). Pokud se podíváme na akutní lůžkovou péči, zde dominuje vedle individuálních psychoterapií i psychoterapie skupinová (obrázek 4.10.).

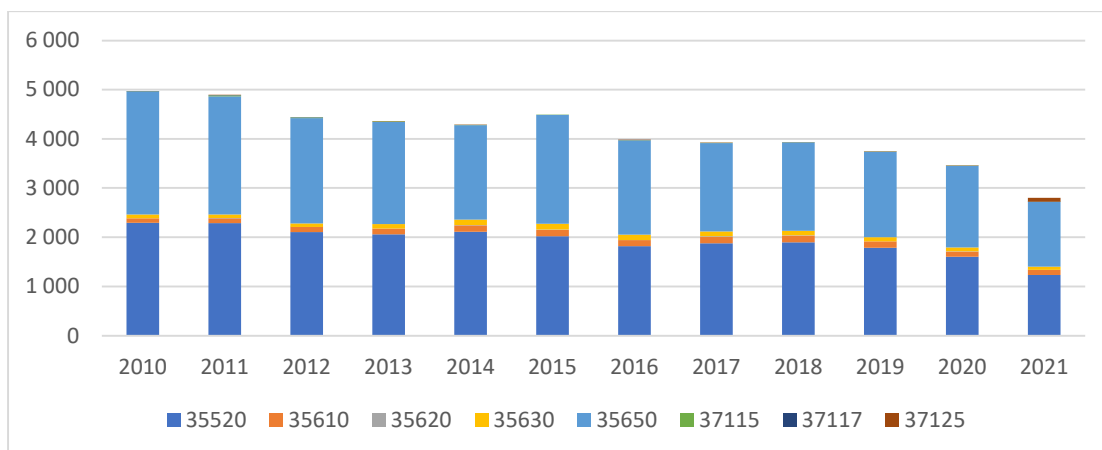
Obr. 4.7: Počty pacientů, kteří podstoupili psychoterapii u psychiatra (305) a typ poskytnuté psychoterapie.



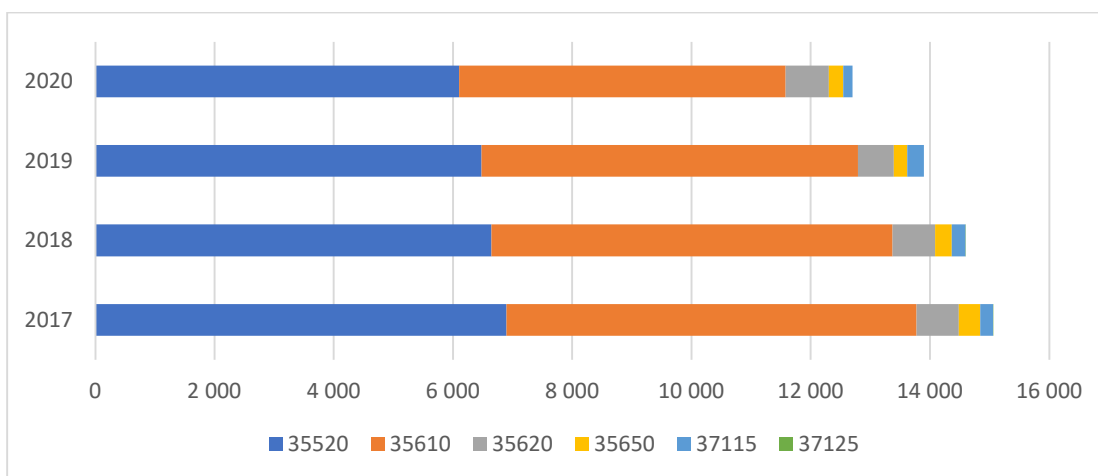
Obr. 4.8: Počty pacientů, kteří podstoupili psychoterapii u klinického psychologa (901) a typ poskytnuté psychoterapie.



Obr. 4.9: Počty pacientů, kteří podstoupili psychoterapii u dětského psychiatra (306) a typ poskytnuté psychoterapie.



Obr. 4.10: Počty pacientů, kteří podstoupili psychoterapii v zařízeních akutní lůžkové péče a typ této poskytnuté psychoterapie.



4.3. Jak často je psychoterapie je poskytována

Počty pacientů, kterým byla v průběhu akutní psychiatrické hospitalizace poskytována psychoterapie v posledních letech klesají a to z 15 062 v roce 2017 na 12 704 v roce 2020. Stejně tak i klesá celkový počet jednotlivých typů výkonů psychoterapie, který byl klientům poskytnut. Nejvýrazněji je to vidět právě u skupinových psychoterapií 35610, kdy ve sledovaných čtyřech letech poklesl průměrný počet provedených výkonů jednotlivým hospitalizovaným pacientům z 117 tisíc na necelých 74 tisíc (tab. 4.2).

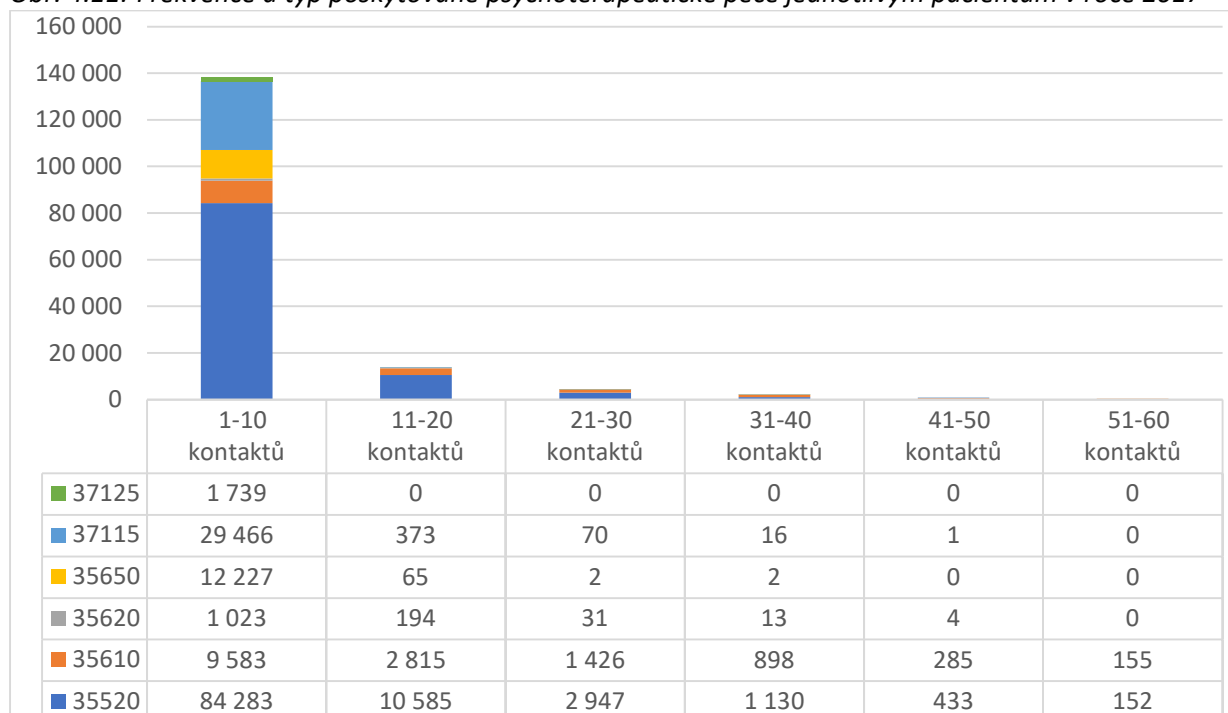
Tab. 4.2: Počty unikátně ošetřených pacientů hospitalizovaných na lůžcích akutní psychiatrické péče ve sledovaných letech, počty a frekvence jejich kontaktů se zdravotním systémem při poskytování psychoterapií

Popisky řádků	Počet UOP	Počet kontaktů	Počet výkonů	1-10 kontaktů	11-20 kontaktů	21-30 kontaktů	31-40 kontaktů	41-50 kontaktů	51-60 kontaktů
35520, Psychoterapie individuální systematická									
2017	6 899	61 715	144 197	4 789	1 330	553	134	57	22
2018	6 644	61 789	142 201	4 528	1 237	627	169	46	21
2019	6 480	58 565	136 875	4 528	1 163	527	181	55	20
2020	6 102	50 559	112 936	4 520	982	429	91	53	19
35610, Psychoterapie skupinová, typ i., pro skupinu max. 9 osob á 120 minut									
2017	6 876	78 874	117 651	4 408	1 372	607	280	89	52
2018	6 729	76 530	113 350	4 346	1 387	528	259	92	52
2019	6 315	69 945	100 085	4 103	1 373	423	249	78	37
2020	5 478	50 616	73 697	3 981	1 010	266	127	45	29
35620, Psychoterapie skupinová, typ ii., pro skupinu 10 – 14 osob á 120 minut									
2017	711	5 878	8 174	505	165	23	12	4	0
2018	716	5 830	7 876	505	184	16	9	1	0
2019	600	5 316	7 473	420	149	20	6	4	0
2020	725	5 278	7 849	564	125	18	10	6	2

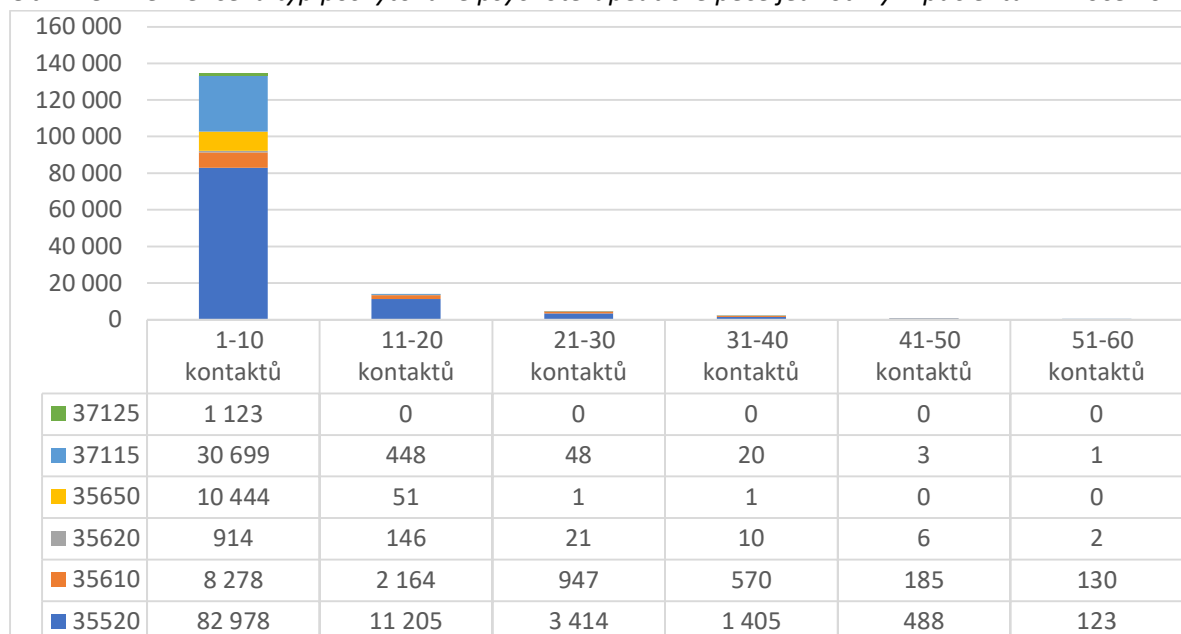
35650, Rodinná systematická psychoterapie									
2017	359	496	919	359	0	0	0	0	0
2018	276	348	712	276	0	0	0	0	0
2019	223	291	585	223	0	0	0	0	0
2020	239	338	585	239	0	0	0	0	0
37115, Krizová intervence, 30min									
2017	214	772	2 392	213	1	0	0	0	0
2018	230	840	2 524	228	2	0	0	0	0
2019	283	1 033	2 718	280	3	0	0	0	0
2020	160	413	1 099	160	0	0	0	0	0
37125, Emergentní psychoterapie á 60 minut									
2017	3	3	7	3	0	0	0	0	0
2018	1	1	2	1	0	0	0	0	0

Naprostá většina pacientů (86%) navštěvuje psychoterapie 1-10 krát za rok, devíti procentům pacientů je poskytnuto 11-20 psychoterapií v daný rok, a 3% pacientů absoluuje v daném roce 21-30 psychoterapií. Někteří účastníci individuálních i skupinových terapií absolvují ročně i až 60 kontaktů (obrázek 4.11. a 4.12). I když celkový počet pacientů absolvujících psychoterapie v roce 2020 oproti předchozím letům poklesl (obrázek 4.4), frekvence zejména individuálních psychoterapií (35520) v kategorii 21-30 kontaktů narostla, tedy méně pacientům bylo provedeno více výkonů. Absolutní nárůst v roce 2020 oproti roku 2017 byl zaznamenán pouze v případě krizové psychoterapie, která byla v roce 2020 poskytnuta o 200 pacientům více, nežli v roce 2017.

Obr. 4.11: Frekvence a typ poskytované psychoterapeutické péče jednotlivým pacientům v roce 2017



Obr. 4.8: Frekvence a typ poskytované psychoterapeutické péče jednotlivým pacientům v roce 2020



4.4. Komu a jaká psychoterapie je poskytována

Klienti psychoterapeutických služeb trpí celým diagnostickým spektrem duševních poruch. Nejvíce zdravotnických zařízení poskytuje psychoterapie osobám s diagnózami F4 -neurotickou, stresovou a somatoformní poruchy a F3 – poruchy nálady (tab. 4.13.).

Tab. 4.13: Počet IČP, které poskytnuly roce 2019 služby pacientům trpícím duševní chorobou konkrétního diagnostického okruhu.

Dle krajů

Kraj	Počet IČP
Hl. m. Praha	531
Středočeský kraj	148
Jihočeský kraj	65
Plzeňský kraj	85
Karlovarský kraj	45
Ústecký kraj	75
Liberecký kraj	53
Královéhradecký kraj	82
Pardubický kraj	63
Vysočina	52
Jihomoravský kraj	159
Olomoucký kraj	102
Zlínský kraj	70
Moravskoslezský kraj	196
CELKEM	1 726

Dle dvoumístné diagnózy

Diagnóza	Počet IČP
F0 Organické duševní poruchy včetně symptomatických	541
F1 Poruchy duševní a poruchy chování způsobené užíváním psychoaktivních látek	648
F2 Schizofrenie, poruchy schizotypální a poruchy s bludy	832
F3 Afektivní poruchy (poruchy nálady)	1 235
F4 Neurotické, stresové a somatoformní poruchy	1 568
F5 Syndromy poruch chování, spojené s fyziologickými poruchami a somatickými faktory	791
F6 Poruchy osobnosti a chování u dospělých	1 010
F7 Mentální retardace	360
F8 Poruchy psychického vývoje	449
F9 Poruchy chování a emocí s obvyklým nástupem v dětství a v dospívání, Neurčená duševní porucha	767

Tabulky 4.4.-4.7. ukazují, kdo jsou nejčastější konzumenti jednotlivých psychoterapeutických služeb. Ze všech těchto tabulek je zřejmé, že nejvíce psychoterapií je poskytováno pacientům s diagnózou z diagnostického okruhu s diagnózou F4 (Neurotické, stresové a somatoformní poruchy), konkrétně s diagnózou F43 (Reakce na těžký stres a poruchy přizpůsobení), kteří nejčastěji potřebují 1-10 psychoterapií ročně.

Krizová Intervence 37115

Stejně jako v případě rodinné terapie jsou nejčastějšími konzumenty krizových intervencí jsou pacienti s diagnózou F4 (Neurotické, stresové a somatoformní poruchy), konkrétně s diagnózou F43 (Reakce na těžký stres a poruchy přizpůsobení). Minimum z nich však potřebuje více než 20 kontaktů (viz tabulka 4.4.).

Tab. 4.4 Počet unikátně ošetřených osob, kontaktů se zdravotním systémem i počet realizovaných výkonů Krizové intervence v roce 2020 dle jednotlivých diagnostických skupin a diagnóz

2020	Počet UOP	Počet kontaktů	Počet výkonů	1-10 kontaktů	11-20 kontaktů	21-30 kontaktů	31-40 kontaktů	41-50 kontaktů	51-60 kontaktů
F0	466	1 016	2 272	460	4	2	0	0	0
F1	819	1 600	4 925	808	11	0	0	0	0
F2	506	1 251	3 828	486	13	3	3	0	0
F3	1 955	4 115	13 582	1 916	30	4	2	1	0
F4	20 435	39 729	137 502	20 118	258	28	8	2	1
F5	571	1 544	5 602	544	23	4	0	0	0
F6	1 112	2 349	7 618	1 090	15	3	3	0	0
F7	143	242	741	141	1	1	0	0	0
F8	435	686	2 272	432	3	0	0	0	0
F9	1 792	2 755	9 479	1 778	13	1	0	0	0
CELKEM	28 234	55 287	187 821	27 773	371	46	16	3	1
F4	20 435	39 729	137 502	20 118	258	28	8	2	1
F40	405	860	2 911	396	7	1	1	0	0
F41	3 906	8 052	27 340	3 831	54	12	3	1	0
F42	384	943	3 363	367	16	0	0	0	0
F43	14 783	27 738	96 828	14 592	159	14	4	0	0
F44	57	119	420	56	1	0	0	0	0
F45	397	791	2 739	392	4	0	0	1	0
F48	503	1 226	3 901	484	17	1	0	0	1

Rodinná psychoterapie (35650)

Rodinná psychoterapie je nejčastěji poskytována pacientům s diagnózou F4 (Neurotické, stresové a somatoformní poruchy) a F9 (Poruchy chování a emocí s obvyklým nástupem v dětství a v dospívání, Neurčená duševní porucha, viz tab. 4.5.). Nejčastěji ošetřovanými diagnózami z těchto diagnostických okruhů jsou pacienti s diagnózou F43 (Reakce na těžký stres a poruchy přizpůsobení) a F90 (Hyperkinetické poruchy). Rodinná psychoterapie je obvykle poskytována ve frekvenci 1-10 kontaktů ročně, výjimečně pak do 20 kontaktů.

Tab. 4.5: Počet unikátně ošetřených osob, kontaktů se zdravotním systémem i počet realizovaných výkonů rodinné psychoterapie 35650 v roce 2020 dle jednotlivých diagnostických skupin a diagnóz

Rok 2020	Počet UOP	Počet kontaktů	Počet výkonů	1-10 kontaktů	11-20 kontaktů
F0	126	251	674	125	1
F1	196	329	910	196	0
F2	195	373	1 144	193	2
F3	494	939	2 799	491	3
F4	3 750	7 677	27 225	3 733	16
F5	473	1 062	3 590	470	3
F6	230	458	1 570	228	2
F7	251	379	1 277	250	1
F8	789	1 456	4 989	789	0
F9	3 542	6 947	23 751	3 528	14
CELKEM	10 046	19 871	67 929	10 003	42
F9	3 542	6 947	23 751	3 528	14
F90	1 262	2 376	8 186	1 256	6
F91	480	845	2 872	480	0
F92	372	704	2 420	370	2
F93	821	1 704	5 667	818	3
F94	76	181	648	76	0
F95	89	174	615	89	0
F98	429	933	3 232	426	3
F99	13	30	111	13	0
F4	3 750	7 677	27 225	3 733	16
F40	123	221	739	123	0
F41	755	1 398	4 725	752	3
F42	188	451	1 611	186	2
F43	2 319	4 839	17 499	2 310	8
F44	28	47	141	28	0
F45	190	363	1 317	190	0
F48	147	358	1 193	144	3

Skupinová psychoterapie

I skupinová psychoterapie označená výkonem 35610, tedy skupinová terapie pro menší skupiny, je nejčastěji poskytována pacientům s diagnózou F4 (Neurotické, stresové a somatoformní poruchy), a zejména s diagnózou F43. Poté následují pacienti s diagnózami z okruhu F3, F1 a F2. (viz tab. 4.6.). Nejčastěji využívají 1-10 psychotherapeutických sezení.

Tab. 4.6: Počet unikátně ošetřených osob, kontaktů se zdravotním systémem i počet realizovaných výkonů skupinové psychiatrie 35610 v roce 2020 dle jednotlivých diagnostických skupin a diagnóz.

	Počet UOP	Počet kontaktů	Počet výkonů	1-10 kontaktů	11-20 kontaktů	21-30 kontaktů	31-40 kontaktů	41-50 kontaktů	51-60 kontaktů
F0	445	4 776	9 762	314	82	14	16	7	4
F1	1 960	15 304	23 021	1 525	264	99	45	14	6
F2	1 737	20 391	43 448	1 164	314	104	65	23	22
F3	2 016	23 845	45 200	1 246	445	156	102	27	16
F4	4 379	47 457	99 833	2 938	686	404	238	56	43
F5	548	6 912	12 565	347	89	53	27	15	15
F6	927	12 083	26 628	593	164	79	38	23	10
F7	68	462	794	59	7	0	1	1	0
F8	100	618	991	87	12	0	0	0	1
F9	520	3 953	6 458	439	62	15	3	0	1
CELKEM	12 700	135 801	268 700	8 712	2 125	924	535	166	118
F4	4 379	47 457	99 833	2 938	686	404	238	56	43
F40	184	2 753	6 217	96	30	33	20	1	3
F41	1 867	22 634	48 956	1 140	360	189	122	29	18
F42	173	2 333	4 742	101	26	29	13	2	2
F43	1 850	15 501	30 324	1 431	219	108	56	19	14
F44	51	475	922	40	2	7	2	0	0
F45	211	3 341	7 864	100	43	32	25	5	5
F48	43	420	808	30	6	6	0	0	1

Vysokou frekvenci opakovaných kontaktů u výkonu 35610 lze vysvětlit činností stacionářů. Jak je patrné z tabulky 4.7, právě klienti stacionářů tvoří většinu pacientů, kterým je tento výkon proveden v četnosti 40 a více.

Tab. 4.7: Počet unikátně ošetřených osob, kontaktů se zdravotním systémem i počet realizovaných výkonů skupinové psychiatrie 35610 v roce 2020, realizovaných ve stacionářích v členění dle kraje sídla stacionáře.

Popisky řádků	Počet UOP	Počet výkonů	Počet kontaktů	1-10 kontaktů	11-20 kontaktů	21-30 kontaktů	31-40 kontaktů	41-50 kontaktů	51-60 kontaktů
Hl. m. Praha	2 283	111 521	43 399	1 020	484	276	263	109	71
Jihomoravský kraj	123	4 384	1 761	69	18	19	8	5	1
Karlovarský kraj	89	1 208	654	64	20	5	0	0	0
Královéhradecký	20	169	102	17	3	0	0	0	0
Liberecký kraj	58	364	364	45	10	3	0	0	0
Moravskoslezský	553	26 017	11 579	225	131	62	55	27	14
Olomoucký kraj	132	7 658	3 216	64	23	11	7	5	3
Pardubický kraj	71	1 240	733	53	13	2	3	0	0
Plzeňský kraj	106	3 150	2 083	54	11	8	14	7	12
Středočeský kraj	212	15 514	5 629	36	30	60	63	9	8
Ústecký kraj	54	586	584	27	25	2	0	0	0
Celkový součet	3 701	171 811	70 104	1 674	768	448	413	162	109

Počet osob, které absolvují psychoterapie ve větších skupinách (výkon 35620) je výrazně nižší a jednoznačně zde dominují pacienti s diagnózou z okruhu F1 (viz tabulka 4.8.), tedy osoby, které se léčí ze závislosti, zejména pak ze závislosti na alkoholu (F10 – Poruchy duševní a poruchy chování způsobené užíváním alkoholu).

Tab. 4.8: Počet unikátně ošetřených osob, kontaktů se zdravotním systémem i počet realizovaných výkonů skupinové psychiatrie 35620 v roce 2020 dle jednotlivých diagnostických skupin a diagnóz

Popisky řádků	Počet UOP	Počet kontaktů	Počet výkonů	1-10 kontaktů	11-20 kontaktů	21-30 kontaktů	31-40 kontaktů	41-50 kontaktů	51-60 kontaktů
F0	85	675	1 255	65	9	4	5	1	1
F1	382	1 498	2 017	348	30	4	0	0	0
F2	98	462	748	88	7	3	0	0	0
F3	153	834	1 073	130	21	1	0	1	0
F4	255	1 961	2 795	194	47	5	6	3	0
F5	20	216	244	10	10	0	0	0	0
F6	84	634	789	62	19	3	0	0	0
F7	13	97	191	11	1	0	0	1	0
F8	4	8	14	4	0	0	0	0	0
F9	15	18	22	15	0	0	0	0	0
CELKEM	1 109	6 403	9 148	927	144	20	11	6	1
F10	332	1 362	1 835	301	27	4	0	0	0
F11	2	16	16	1	1	0	0	0	0
F12	4	4	6	4	0	0	0	0	0
F13	11	34	57	10	1	0	0	0	0
F15	4	8	10	4	0	0	0	0	0
F19	29	74	93	28	1	0	0	0	0

4.5. Jak dlouho je psychoterapie je poskytována

Jak bylo zmíněno výše, nejčastějším psychoterapeutickým výkonem je psychoterapie individuální systematická (kód výkonu 35520). V tabulce 4.9 jsou uvedeny diagnostické okruhy diagnóz pacientů v dlouhodobé péči, kteří dlouhodobě potřebují individuální psychoterapii alespoň v rozsahu 6 kontaktů za rok. Není překvapivé, že jde opět nejčastěji o pacienty s neurotickými, stresovými a somatoformními poruchami (F4) a zejména pak pacientům s poruchou přizpůsobení (F43.2), kteří tvoří více než třetinu všech pacientů s diagnózou F4.

Tab. 4.9.: Počet osob, které v daných časových intervalech dlouhodobě konzumují individuální psychoterapii alespoň v rozsahu 6 kontaktů a jejich diagnózy.

Diagnóza	1-2 roky	2-3 roky	3-4 roky	4-5 let	5-6 let
F0	207	111	61	60	63
F1	599	257	162	113	168
F2	754	483	371	392	489
F3	2 415	1 286	860	697	1 012
F4	9 935	4 891	3 020	2 356	2 859
F5	540	264	165	105	104
F6	1 114	567	451	343	490
F7	53	23	13	16	12
F8	130	57	29	24	17
F9	797	309	138	88	58

5. Závěr

Tato studie vznikla z podnětu výboru Psychiatrické společnosti ČLS JEP (dále PS). Na formulaci otázek pro ÚZIS pracoval výbor Psychoterapeutické sekce PS a konzultoval je s výborem České psychoterapeutické společnosti. Cílem bylo zmapování situace na poli poskytování psychoterapeutických služeb ve zdravotnickém prostředí ČR. Potřeba takového přehledu se objevovala dlouhodobě a akcentovala se vždy, když se projednávala otázka dostatku či nedostatku těchto služeb nebo jejich financování. Nakonec se vždy došlo ke konstatování, že nám takový přehled chybí. Hlavním důvodem, proč jsme k této analýze konečně přistoupili, byla probíhající reforma péče o duševní zdraví a v ní formulovaný úkol posílení a rozvoj psychoterapeutické péče. A tento úkol se navíc akcentoval během covidové pandemie, kdy potřeba psychoterapeutické péče násobně vzrostla a tím se také akcentoval její nedostatek.

Na základě formulovaných otázek bylo sebráno mnohem více dat, než mohlo být v rámci této analýzy zpracováno a zveřejněno. Některé zajímavé výsledky bychom na závěr chtěli zdůraznit, aniž si činíme výhradní nárok na jejich interpretaci či jejich úplnost.

Jedním z podnětů, kdy se ve výboru PS začalo o potřebě analýzy vážně diskutovat, bylo tvrzení, že se psychoterapeuti převážně věnují jen úzkému okruhu pacientů s lehčími diagnózami, které vidí velmi často a dlouhé roky (takzvané je "točí"). V důsledku toho pak není místo pro pacienty s akutními potížemi a závažnějšími psychickými poruchami. Z tohoto pohledu byly výsledky analýzy velmi překvapivé, ukázaly, že situace je ve skutečnosti zcela jiná, resp. opačná. Například v roce 2019 byly psychoterapeutické služby poskytnuty přes 167 tis. pojištěncům. Z nich mělo 85% jen do 10 kontaktů s psychoterapeutem za rok. Jen 9% od 10 do 20 kontaktů a jen 3% od 20 do 30 kontaktů, což by mohlo být optimum při systematické psychoterapii. Více než 30 kontaktů za rok pak měla jen 2% pojištěnců.

Jiným zajímavým výsledkem je složení poskytovaných výkonů. Zatímco se dalo předpokládat, že největší množství psychoterapie bude poskytnuto výkonem 35520 - individuální psychoterapie (62% pojištěnců/68% kontaktů), překvapivější je relativně vysoká frekvence výkonu 37115 - krizová intervence (19%/7%). Pro srovnání čísla u výkonů 35610 a 35620 - skupinová psychoterapie (10%/22%) a 35650 - rodinná psychoterapie (7,5%/3%).

Tabulky 3,1 a 3,2 ukazují že celkového množství zdravotnických zařízení, která mají nasmlouvané psychoterapeutické výkony psychoterapii ve skutečnosti provádí 95% ZZ klinických psychologů, zatímco jen 54% ZZ psychiatrů. Tomu pak odpovídá i obr. 3,1 který poukazuje na procento psychoterapeutických výkonů z celkového množství realizovaných výkonů dané odbornosti.

Jak již bylo řečeno, tato studie nepostihuje všechna data, která byla jejich sběrem získána. V analýze dat budeme pokračovat. Také interpretace některých výsledků může být diskutabilní a doufáme, že k ní získáme další podněty v rámci diskuse odborné veřejnosti. Předpokládáme, že data budeme průběžně doplňovat v dalších letech, abychom získali srovnání s uplynulým obdobím a abychom také získali pohled na to, jak postupující reforma péče o duševní zdraví ovlivňuje poskytování psychoterapeutické péče v ČR.